

De aanpak voor kinderen en die voor volwassenen met overgewicht en obesitas in samenhang realiseren



maart 2025 Versie 1.0

In 2018 verscheen het Landelijk model ketenaanpak voor kinderen met overgewicht en obesitas en in 2023 het Basismodel netwerkaanpak voor volwassenen met overgewicht en obesitas. In november 2024 is een oplegger gepubliceerd die inzicht geeft in hoe beide modellen zich op inhoud tot elkaar verhouden. Om de aanpakken in de praktijk te realiseren zijn twee handreikingen beschikbaar: één voor de aanpak voor kinderen en één voor de aanpak voor volwassenen. Deze handreikingen komen grotendeels overeen, maar kennen ook verschillen. De handreiking voor volwassenen is een verkorte versie van die voor kinderen en heeft een extra hoofdstuk over netwerkleiderschap. Soms is het nodig andere organisaties en professionals in te schakelen om de verschillende stappen van het proces goed te doorlopen. Voor gemeenten die beide aanpakken in samenhang willen realiseren, hebben we een aantal aandachtspunten geformuleerd die niet in de afzonderlijke handreikingen staan.

LET OP: Voor het inhoudelijk ontwikkelen en realiseren van de aanpakken zijn de handreikingen bedoeld. Dit document gaat exclusief over het in samenhang ontwikkelen van beide aanpakken en wat daarvoor extra nodig is.

Voor wie is dit document bedoeld?

Dit document is bedoeld voor mensen die betrokken zijn bij het in samenhang realiseren van beide netwerkaanpakken in hun lokale situatie. Denk bijvoorbeeld aan:

- lokale projectleiders van de aanpak van overgewicht;
- programma- en netwerkmanagers op het gebied van gezondheid;
- beleidsmedewerkers verantwoordelijk voor het realiseren van de aanpak van overgewicht en/of de GALA-ketenaanpakken.

De inzichten in dit document kunnen ook van meerwaarde zijn voor het inrichten van de benodigde infrastructuur voor de ketenaanpakken op regionaal niveau. Om dit document goed te kunnen begrijpen is het belangrijk voldoende inhoudelijke kennis te hebben van één of beide aanpakken zoals beschreven in de modellen en de handreikingen.



Wat vind je in dit document?

In dit document geven we antwoord op de volgende vragen:

- Wat verstaan we onder in samenhang realiseren?
- Wat zijn de voordelen van in samenhang realiseren?
- Wat zijn belangrijke aandachtspunten in de context van relevante ontwikkelingen?
- Wat zijn belangrijke aandachtspunten in de stappen van de verkenningsfase?



- Welke projectorganisatie, overlegstructuur en randvoorwaarden zijn passend om gezamenlijk op te pakken?
- Wat kunnen JOGG en PON betekenen in het proces?

In samenhang realiseren

In samenhang realiseren wil zeggen dat op hetzelfde moment inspanningen worden gedaan om beide aanpakken in de praktijk tot stand te brengen, zowel het ontwikkelen ervan als de daadwerkelijke implementatie. Het kan dan gaan om de volgende situaties:

- De aanpak voor kinderen is of wordt gerealiseerd en het plan is om ook de aanpak voor volwassenen te realiseren, of omgekeerd.
- De realisatie van de beide aanpakken is nog niet gestart en het plan is om met beide tegelijk te beginnen.

Voordelen van in samenhang realiseren

Beide aanpakken tegelijkertijd en in samenhang realiseren heeft de volgende voordelen.

- Het draagt bij aan een efficiëntere inzet van projectleider(s) en een doeltreffende projectorganisatie en overlegstructuur. Betrokkenen bij beide aanpakken kunnen hun bespreekpunten bundelen en zo hun tijd beter indelen.
- Het zorgt voor een meer eenduidige invulling van lokale processen en van de rollen en bijdragen van de verschillende uitvoerend professionals.
- Het zorgt voor meer eenduidigheid in de aanpak van overgewicht bij kinderen en volwassenen. Hiermee zijn alle betrokkenen (mensen met overgewicht, uitvoerend professionals en betrokkenen in de projectorganisatie) gebaat.
- Het zorgt voor kruisbestuiving bij het bespreken van de vraagstukken.
- Het legt een stevige basis voor de begeleiding van gezinnen waarin zowel een kind als een volwassene overgewicht heeft, dus in situaties waarin beide aanpakken samenkomen.



Belangrijkste aandachtspunten in de context van relevante ontwikkelingen

Toename in complexiteit

Het in samenhang realiseren van beide aanpakken maakt het geheel complexer; de doelgroep wordt breder en de zorgvraag meer divers en dat vraagt om de inzet van meer verschillende professionals en organisaties. Bij voorkeur werken zij samen in een solide netwerk dat individuele begeleiding kan bieden en dat ook bruikbaar is voor andere aandoeningen. Om dit te realiseren zijn extra inspanningen nodig en een goede afstemming tussen projectleiders en projectgroepen van beide aanpakken.

Aansluiten bij wat er al is in het lokale netwerk

Een belangrijke succesfactor voor het realiseren van het benodigde netwerk voor beide ketenaanpakken, is inzicht hebben in wat er al voorhanden is in netwerksamenwerking en daarvan gebruik maken. Welzijn op Recept is daar een voorbeeld van en verdient speciale aandacht. Welzijn op Recept verbindt het medische en het sociale domein. Het biedt passende ondersteuning aan mensen met medische klachten die veroorzaakt of versterkt worden door psychosociale problemen, de huisarts heeft hierin een cruciale rol. Ook in de aanpak voor volwassenen vervult de huisartsenpraktijk een sleutelrol, namelijk bij het in beeld brengen van medische, psychosociale of sociaal-economische factoren die bijdragen aan het overgewicht. Via Welzijn op Recept kan de huisarts passende ondersteuning op het gebied van psychosociale factoren organiseren. Dit gedachtegoed is ook van toepassing op de aanpak voor kinderen. Welzijn op Recept helpt ouders op psychosociaal gebied waardoor meer ruimte ontstaat om aandacht te besteden aan een gezonde leefstijl voor hun kind(eren). Veel gemeentes zijn inmiddels gestart met de aanpak voor kinderen en de organisatie van een door de Zvw bekostigde gecombineerde leefstijl-interventie (GLI) voor volwassenen.

Organisatiestructuur IZA-GALA ketenaanpakken

Vaak werken op lokaal niveau verschillende projectleiders en gemeentelijke beleidsmedewerkers aan de ketenaanpakken uit het IZA en GALA. Samen zijn zij verantwoordelijk voor het ontwikkelen en realiseren van een lokale netwerkstructuur die recht doet aan deze ketenaanpakken, vaak aangestuurd door een lokale programmanager. Afstemming onderling over de samenhang is dan essentieel. Op regionaal niveau heeft elke ketenaanpak meestal een aparte coördinator die verantwoordelijk is voor de regionale infrastructuur van die aanpak. De contouren van deze regionale infrastructuur vormen een belangrijk kader voor de ketenaanpak op lokaal niveau. Betrokkenen op regionaal niveau zijn ook verantwoordelijk voor het bewaken van de samenhang tussen de verschillende ketenaanpakken.



Aandachtspunten in de stappen van de verkenningsfase

Je zit in de verkenningsfase wanneer je overweegt om beide aanpakken in samenhang te realiseren. In de handreikingen staat voor beide aanpakken stap voor stap beschreven welke stappen je dan moet doorlopen. Wil je beide aanpakken in samenhang realiseren, dan zijn de volgende extra aandachtspunten van belang.

Stap 1:

Haal de opdracht op

Onderzoek de urgentie en behoefte om lokaal met beide aanpakken aan de slag te gaan. Beantwoord daarbij de volgende vragen:

- Hoe is de ondersteuning voor kinderen en volwassenen met overgewicht op dit moment geregeld?
 - Welke signalen zijn er over de huidige ondersteuning?
 - Welke organisaties spelen een belangrijke rol in de uitvoering?
- Zoek voor beide aanpakken contact met de belangrijkste stakeholders. Denk bijvoorbeeld aan beleidsmedewerkers binnen de gemeente (bijvoorbeeld Jeugd en Gezondheid), huisartsenpraktijken, JGZ/GGD, het ziekenhuis en het sociaal wijkteam.
 - Breng de noodzaak en de voordelen van het in samenhang realiseren van beide aanpakken in beeld, inclusief de huidige stand van zaken.
 - Bespreek de uitkomsten met de beleidsbepalers. Leg de noodzaak voor en bespreek de meerwaarde van het in samenhang realiseren van beide aanpakken.
 - Bespreek wat nodig is om de verkenning verder vorm te geven. Door de toegenomen complexiteit hebben projectleiders een aantal belangrijke competenties nodig. Zij moeten overzicht kunnen bewaren, strategisch inzicht hebben en dwarsverbanden kunnen leggen. (Zie hoofdstuk organisatiestructuur voor verschillende opties).
 - Bij voldoende commitment onder de beleidsbepalers is het van belang dat er een heldere opdrachtformulering ligt voor de verdere verkenning van het in samenhang realiseren van beide aanpakken.



Het belang van motivatie

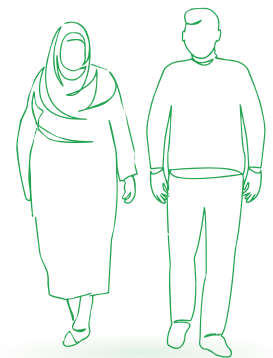
Het is belangrijk om bij de eerste stappen in de verkenningsfase de motivatie van de gemeente duidelijk te krijgen. Wordt die motivatie gevoed door de beschikbaarheid van financiële middelen? Of door een inhoudelijke ambitie? In de praktijk is gebleken dat gemeenten daarin verschillen. Sommige gebruiken voor de aanpak van overgewicht bijvoorbeeld SPUK-gelden die zijn toegekend vanuit GALA -doelstellingen. Deze middelen zijn specifiek gemarkeerd per onderwerp. Veel gemeenten hebben ingeschreven op deze onderwerpen, ongeacht hun prioriteiten. Andere gemeenten hebben de aanpak van overgewicht juist heel hoog op hun prioriteitenlijst staan. De GALA doelstellingen en bijbehorende SPUK-gelden zijn voor hen een behulpzaam middel om hun ambities rond de aanpak van overgewicht te realiseren. De verkenningsfase biedt gelegenheid om toe te werken naar een situatie waarin de inhoudelijke ambitie leidend is. Is die ambitie na stap 3 nog onvoldoende aanwezig? Dan is dat het moment om te besluiten of je doorgaat of niet.

Stap 2:

Maak een startfoto en creëer overzicht

Inventariseer met stakeholders hun knelpunten en oplossingsrichtingen.

- Organiseer een nieuw, periodiek overlegmoment met belangrijke stakeholders van beide aanpakken om de synergie tussen de aanpakken te bewaken. Denk bijvoorbeeld aan beleidsmedewerkers, huisartsenorganisaties, JGZ/GGD, ziekenhuis en sociaal wijkteam.
- Onderzoek de kansen en knelpunten om beide aanpakken in samenhang verder te ontwikkelen.
- Voer voor beide aanpakken een stakeholdersanalyse uit (voor zover nog niet gedaan), vergelijk deze analyses en maak een overzicht van stakeholders die voor beide aanpakken nodig zijn.
- Voer verkennende gesprekken over het in samenhang realiseren van beide aanpakken met lokale professionals, de doelgroep zelf en professionals op management-/bestuurlijk niveau.
- Maak de balans op, op basis van de uitkomsten.



Stap 3:

Breng de gewenste situatie in beeld

Bepaal samen de ambitie en waar jullie naartoe willen werken.

Organiseer interactieve bijeenkomsten met stakeholders van beide aanpakken.

- Sta stil bij de huidige situatie:
 - Welke kansen en knelpunten kwamen uit eerdere gesprekken naar voren?
 - Wat wordt opgelost of verbeterd als de aanpakken in samenhang worden gerealiseerd?
- De gedroomde toekomst:
 - Waar willen jullie in de ideale situatie naartoe?
 - Hoe kan het in samenhang realiseren van beide aanpakken daarbij helpen?
- Formuleren van de ambitie en vervolgstappen:
 - Welke stappen willen en kunnen we zetten om de ideale situatie te bereiken?
 - Welke partners moeten hier nog meer bij betrokken worden?
 - Is commitment bij de organisaties geborgd? Wat is daarvoor nodig?
 - Hoe kunnen we de samenhang van beide aanpakken goed borgen?



Stap 4:

Bepaal wat nodig is

Breng de input van de vorige stappen bij elkaar. Noteer welke vervolgstappen nodig zijn en hoe jullie kunnen toewerken naar het in samenhang realiseren. Leg dit vast in een lokaal plan.

Inhoud van het plan:

- relevante cijfers, ambities, resultaten en de stakeholdersanalyse;
- kansen en risico's van het in samenhang realiseren van de aanpakken;
- activiteiten, planning en gewenste organisatiestructuur, inclusief de rollen van betrokken organisaties en professionals en de begroting voor het in samenhang realiseren.

Stap 5:

Neem het besluit, doorgaan of niet

De belangrijkste stakeholders, de beslissers, besluiten op basis van het plan van aanpak of een gemeente wel of niet inzet op het gelijktijdig realiseren van beide aanpakken. Deze stap zorgt ervoor dat meerjarig geld vrijgemaakt wordt en dat de volgende implementatiestappen leiden naar concrete samenwerkingsafspraken en uiteindelijk de uitvoering.

Bij een positief besluit kan het plan van aanpak uitgevoerd worden.



Passende projectorganisatie, overlegstructuur en randvoorwaarden

De toegenomen complexiteit vraagt om een aantal aanpassingen in de projectorganisatie en de overlegstructuren. Randvoorwaarden die voor beide aanpakken relevant zijn, kunnen organisaties samen oppakken. Dit maakt de samenwerking efficiënter en versterkt de basis waarop de aanpakken gerealiseerd worden.

Voor de lokale projectorganisatie is het van belang dat de projectleidersrol stevig belegd en op een voor de lokale context passende manier georganiseerd is. Een aantal varianten daarvoor zijn bijvoorbeeld:

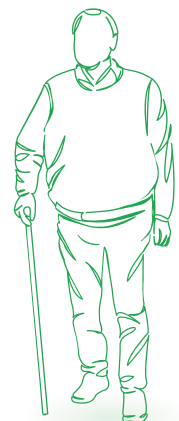
- één projectleider voor de verkenning op beide aanpakken,
- twee projectleiders die allebei één aanpak implementeren en veelvuldig afstemmen of
- twee projectleiders die allebei één aanpak implementeren waarbij een strategisch projectleider het overzicht bewaart.

Daarnaast moeten een aantal belangrijke partners nauw betrokken zijn, zoals de beleidsmedewerkers vanuit de gemeente, JGZ, huisartsen en artsen uit het ziekenhuis. Hoe de projectorganisatie en de overlegstructuren het best ingeregeld kunnen worden is een lokale aangelegenheid. Belangrijke factoren hierbij zijn onder andere:

- de manier waarop het projectleiderschap ingericht is of gaat worden;
- de grootte van de gemeente;
- de huidige stand van zaken rond de implementatie van de aanpakken;
- lokale overlegstructuren;
- lokale professionals;
- het aantal professionals dat bij beide aanpakken een rol speelt.

Het is dus van belang om hier van tevoren goed over na te denken. Zo kan het wenselijk en efficiënt zijn om één gezamenlijk overleg per twee maanden in te plannen met de belangrijkste strategische partners voor zowel de kinderaanpak als de volwassenen-aanpak. Met als doel de voortgang van de implementatie en de samenhang van beide aanpakken te bespreken. Denk bijvoorbeeld aan onderwerpen als opschaling, financiering en de capaciteit van de uitvoerders, maar ook strategische randvoorwaarden zoals monitoring en evaluatie, communicatiemiddelen, het netwerk betrekken en waar nodig opleiden (bijvoorbeeld over het praten over gewicht) en de aanpakken bekender maken.

Daarnaast wil je ook op projectgroepniveau overleggen met uitvoerende partners. Dit kan gebundeld voor beide aanpakken, per aanpak een projectgroep apart of een mix hiervan. In deze projectgroepen bespreek je de voortgang op uitvoeringsniveau.



Denk daarbij ook aan randvoorwaarden op uitvoeringsniveau zoals netwerksamenwerking, doorverwijzing onderling, kansen voor verbetering van de aanpakken, knelpunten rond de uitvoering en mogelijke verbeterkansen.

Elke lokale situatie is anders. Wat voor de ene gemeente passend is, hoeft dat voor de andere niet te zijn. Om de projectorganisatie en de overlegstructuren efficiënt in te richten, is dus een aanpak op maat nodig die het beste past om de aanpakken in samenhang te realiseren.

Wat kunnen JOGG en PON betekenen in het proces van in samenhang realiseren

JOGG en PON zijn kennispartners van gemeenten en regio's. JOGG kan ondersteunen bij de lokale of regionale implementatie van de aanpak Kind naar Gezonder Gewicht en PON bij de netwerkaanpak overgewicht en obesitas voor volwassenen. In 2025 kun je het volgende van ons verwachten:

- Begin tweede kwartaal een (online) inspiratiesessie over in samenhang realiseren.
- Eind tweede kwartaal een leerkring over het in samenhang realiseren van beide aanpakken met 6 tot 8 gemeenten met als onderdelen:
 - vraagstukken uitdiepen over het in samenhang realiseren;
 - ervaringen uitwisselen;
 - aanhaken van experts.

Het project rond gelijktijdige begeleiding van kind en volwassene binnen een gezin zal in 2025 doorlopen. Hierin voeren deelnemende gemeenten pilots uit met als doel inzichten op te doen over hoe een gelijktijdig begeleidingsproces voor kind en volwassene binnen een gezin eruit kan zien.

Meer informatie over de netwerkaanpak:
www.aanpakovergewicht.nl

