

Taken en verantwoordelijkheden

Professionals netwerkaanpak
overgewicht en obesitas



april 2023 Versie 1.0

Taken en verantwoordelijkheden

Professionals netwerkaanpak
overgewicht en obesitas

Vooraf	3
1. Rollen, taken en verantwoordelijkheden	5
1.1 Professionals uit medisch domein	5
1.1.1 Huisarts	5
1.1.2 Praktijkondersteuner somatiek	6
1.1.3 Praktijkondersteuner ggz	6
1.1.4 Paramedici	7
1.1.5 Apotheker	10
1.1.6 Sociaalpsychiatrisch verpleegkundige	11
1.1.7 Psycholoog	11
1.1.8 (Wijk)verpleegkundige	12
1.1.9 Bedrijfsarts	12
1.2 Professionals uit sociaal domein	13
1.2.1 Wijkprofessionals individuele hulp	13
1.2.2 Professionals sport, cultuur en welzijn	13
1.2.3 Professionals op gebied van werk, inkomen en huisvesting	15
1.3 overige uitvoerders leefstijlinterventies	16
1.3.1 Leefstijlcoaches	16
1.3.2 Gewichticonsulenten	17
2. Referentielijst	18



MONITORING EN EVALUATIE

Netwerkaanpak voor volwassenen met overgewicht en obesitas

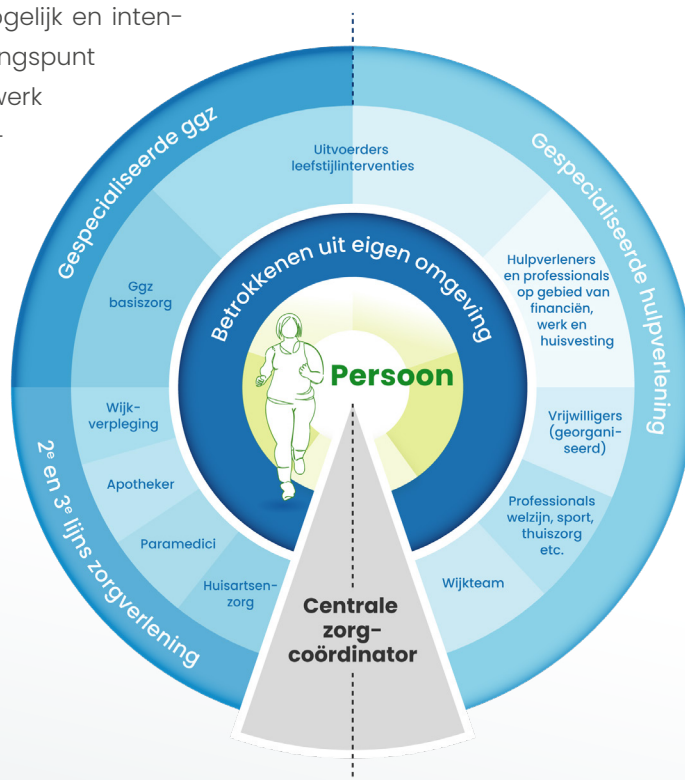
Vooraf

De aanpak

Het basismodel Netwerkaanpak voor volwassenen met overgewicht en obesitas beschrijft een structuur om een lokale aanpak in te richten voor volwassenen met overgewicht en obesitas die hulp nodig hebben. De netwerkaanpak gaat ervan uit dat de zorg en ondersteuning voor deze doelgroep gericht moet zijn op de factoren die het overgewicht veroorzaken of in stand houden. Welke dat precies zijn en in welke mate, verschilt van mens tot mens. Soms spelen medische factoren een rol, vaak ook gaat het om persoonlijke omstandigheden of kenmerken. Als we die factoren kunnen achterhalen die op individueel niveau te beïnvloeden zijn en daar zorg en ondersteuning op kunnen bieden, helpen we mensen de gezondheidsrisico's gerelateerd aan overgewicht te verminderen.

De professionals

Deze visie betekent dat regelmatig verschillende professionals uit verschillende disciplines nodig zijn om de zorg en ondersteuning passend voor die ene persoon te maken. Professionals uit het medisch en sociaal domein worden betrokken op basis van de hulpvraag, wensen en mogelijkheden van de persoon met overgewicht. Zo nodig denken zij mee over het wel of niet inzetten van meer gespecialiseerde professionals op basis van het principe van stepped en matched care: passend bij de hulpvraag, licht waar mogelijk en intensiever waar nodig. Uitgangspunt is dat iedereen in het netwerk bijdraagt vanuit de verantwoordelijkheden die bij zijn of haar functie horen en conform de lokale afspraken. Figuur 1 laat zien welke partners hierbij betrokken kunnen zijn.



Figuur 1. Partners die betrokken kunnen zijn bij de persoon met overgewicht binnen de netwerkaanpak



MONITORING EN EVALUATIE

Netwerkaanpak voor volwassenen met overgewicht en obesitas

Waarom dit document?

De dagelijkse praktijk van de netwerkaanpak laat zien dat veel professionals nog onvoldoende bekend zijn met het brede aanbod van zorg en ondersteuning. Professionals uit het medisch domein hebben beperkt inzicht in het sociaal domein: de organisatie, de verdeling van taken en verantwoordelijkheden en de bijbehorende professionals. Omgekeerd geldt hetzelfde. Dit document is bedoeld om professionals te helpen zodat zij samenwerkingsafspraken kunnen maken met respect voor geregleerde en georganiseerde taken en verantwoordelijkheden in zowel het medisch als sociaal domein. Het biedt een overzicht van taken en verantwoordelijkheden zodat het makkelijker wordt elkaar lokaal en regionaal te betrekken en naar elkaar te verwijzen.

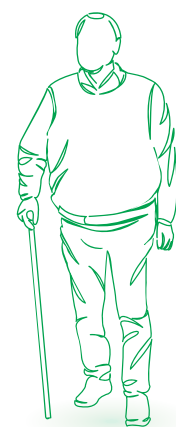
De partnertabel

De specifieke bijdragen van de verschillende professionals in de netwerkaanpak hebben we inzichtelijk gemaakt in de partnertabel. Deze tabel geeft per processtap aan wie bevoegd is om (een deel van) de taken bij die stap uit te voeren. Op de volgende pagina's van dit document geven informatie over de reguliere taken en verantwoordelijkheden van professionals in de binnenste ring van figuur 1. Het basismodel geeft meer gedetailleerde informatie over wat professionals mogen en kunnen doen in de betreffende stap. De partnertabel is een hulpmiddel om gemakkelijker samenwerkingsafspraken te maken in het lokale en regionale netwerk. Ook kan het als naslagdocument gebruikt worden bij de begeleiding van mensen met overgewicht.

En verder

Voor de uitwerking van de taken en verantwoordelijkheden in dit document hebben we gebruik gemaakt van beroepscompetentieprofielen, richtlijnen en wetenschappelijke gegevens. Waar deze ontbreken hebben we geput uit de ervaringen van PON-partners en koplopergemeenten.

Meer informatie over de netwerkaanpak voor volwassenen met overgewicht en obesitas is te vinden op www.aanpakovergewicht.nl. Daar staat ook de partnertabel met een concrete invulling van de taken en verantwoordelijkheden in de verschillende processtappen van de netwerkaanpak.



DISCLAIMER

Voor directe en concrete invulling van zorg en ondersteuning gericht op het verbeteren van leefstijl en verminderen of behandelen van medische factoren, verwijzen we naar de richtlijn Overgewicht en obesitas bij volwassenen (in 2023 te publiceren). De taken en verantwoordelijkheden in dit document kunnen in het kader van taakdelegatie en verwijzing soms door andere (zorg)professionals worden overgenomen. Dit zal per beroepsgroep, praktijk of regio verschillen. Leidende principes hierbij: bevoegdheid en bekwaamheid.



1 Rollen, taken en verantwoordelijkheden

1.1 Professionals uit medisch domein

1.1.1 Huisarts

De huisarts heeft een aantal kerntaken.

- De huisarts is een eerstelijns zorgprofessional, de titel is beschermd.
- Medisch-generalistische zorg: het verhelderen en beoordelen van klachten, problemen en vragen vanuit een medisch perspectief door triage, waarbij in de diagnostiek en het beleid de voorgeschiedenis en persoonlijke omstandigheden of wensen worden betrokken. De huisarts fungeert als gids in de zorg- en hulpverlening en is de poortwachter voor tweedelijnszorg.
- Zorgcoördinatie: het houden van overzicht over het zorgtraject van de persoon. De huisarts weet welke zorgverleners betrokken zijn en wat hun taken en verantwoordelijkheden zijn. Hij of zij coördineert de huisartsgeneeskundige, medisch-generalistische zorg en heeft een signaalfunctie.
- Preventieve zorg: het leveren van geïndiceerde en zorggerelateerde preventie, waarbij het vooral gaat om het signaleren en bespreekbaar maken van gezondheid en leefstijl en het voorkomen van (complicaties van) chronische ziekten.
- Terminaal-palliatieve zorg: het verlichten en voorkomen van lijden bij mensen met een ongeneeslijke ziekte of kwetsbaarheid.
- Spoedeisende huisartsenzorg: het geven van zorg bedoeld voor gezondheidsklachten die medisch gezien direct of binnen enkele uren beoordeeld moeten worden.
- Doorverwijzen: wanneer de huisarts vindt dat een andere zorgverlener op een bepaald gebied bekwaam is, verwijst hij of zij door. De huisarts adviseert over hulp bij niet-medische klachten en kan de persoon verwijzen naar een geschikte zorg- of hulpverlener. Daarbij gelden de grenzen van deskundigheid van de huisarts en doorverwijzing naar de juiste deskundigheid:
 - Voeding: van gewichtsconsulent, diëtist tot gespecialiseerd diëtist (tweede en derde lijn).
 - Beweging: van combinatiefunctionaris tot sportgeneeskundige (derde lijn).
 - Roken en alcohol: van welzijnscoach tot verslavingsarts (tweede en derde lijn).
 - Gedrag: van leefstijlcoach tot psychiater (tweede en derde lijn).
 - Sociaal-economische problematiek: van Wmo-consulent tot schuldhulpverlener.
 - Psychosociale problematiek: van Wmo-consulent tot ambulante hulpverlener.
 - Mentale problematiek: van POH-ggz tot psychiater (tweede lijn).

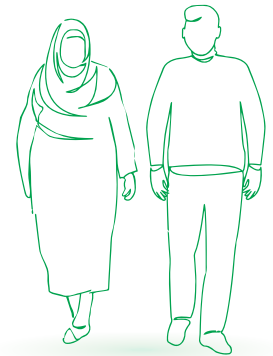


(bron: NHG, LHV, Ineen & Vereniging praktijkhoudende huisartsen, 2020)



1.1.2 Praktijkondersteuner somatiek

- De POH is een eerstelijns zorgprofessional, de titel is beschermd.
- De POH bewerkstelligt doelgerichte, individuele educatie en voorlichting in de huisartsenzorg, met name aan mensen met (risico op) diabetes mellitus type 2, hart- en vaataandoeningen en astma/COPD, gericht op kennisvermeerdering, gedragsverandering en het leren omgaan met de (gevolgen van de) aandoening.
- De POH verleent doelgerichte (gedelegeerde) zorg aan chronisch zieken in de huisartsenzorg, met name aan mensen met (risico op) diabetes mellitus type 2, cardiovasculaire aandoeningen en astma/COPD. Hij of zij doet dat methodisch en door gebruik te maken van (NHG-)standaarden en instrumenten voor specifieke patiëntgroepen.
- De POH versterkt, voor zover mogelijk, het zelfmanagement van mensen in hun context. Hij of zij richt zich daarbij op gezamenlijke besluitvorming met de persoon en diens naasten en houdt rekening met de diversiteit in levensomstandigheden en persoonlijke eigenschappen, cultuur en levensbeschouwing.
- De POH gaat een vertrouwensrelatie aan, werkt vanuit het principe van gezamenlijke besluitvorming effectief samen met de persoon en diens naasten en ondersteunt hen in het zelfmanagement. De POH werkt zowel binnen als buiten de eigen organisatie samen met andere beroepsbeoefenaren of instanties en levert zo als autonome professional een bijdrage aan de kwaliteit en continuïteit van zorg.
- De POH biedt inzicht in de factoren die van invloed zijn op de ervaren gezondheid en de mogelijkheden van eigen regie.



(bron: POH leefstijl competenties)

1.1.3 Praktijkondersteuner ggz

- De titel van POH ggz is beschermd.
- Bij de functie ligt de nadruk op ondersteuning, begeleiding en kortdurende behandeling.
- Binnen het takenpakket vallen probleemverheldering, signalering, opstellen van vervolgstappen, verzorgen van voorlichting en psycho-educatie, ondersteunen van zelfmanagement en geïndiceerde en zorggerelateerde preventie.
- De POH ggz begeleidt bij:
 - psychische problemen, al dan niet conform de DSM-classificatie, met licht tot matige lijdensdruk en disfunctioneren én een relatief korte ziekteduur;
 - verlies-, aanpassings-, werk- en relatieproblemen;
 - stabiele chronische, niet-crisisgevoelige problemen met een laag risico op terugval;
 - een noodzaak voor geïndiceerde of zorggerelateerde preventie;
 - een (chronische) somatische ziekte waarbij psychische ondersteuning nodig is;



Netwerkaanpak voor volwassen met overgewicht en obesitas

- een voorkeur voor begeleiding in de huisartsenvoorziening bij mensen die moeilijk te motiveren zijn voor behandeling in de ggz, tenzij er ernstig gevaar dreigt.

(bron: Wet BIG; Functie en competentieprofiel POH-GGZ; Kwaliteitsstandaard GGZ samenwerkingsafspraken huisarts, GBGGZ, SGGZ)

1.1.4 Paramedici

Diëtist

- De diëtist is een paramedicus, de titel is beschermd.
- De diëtist is de deskundige en behandelaar op het gebied van voeding en gedrag bij ziekte en gezondheid en daarmee aanspreekpunt, vraagbaak en regievoerder wat betreft voeding.
- Binnen het taakpakket van de diëtist valt:
 - Het herkennen van risicofactoren en symptomen die wijzen op de mogelijke aanwezigheid van een aandoening waarvoor deskundigheid van een andere discipline gewenst of noodzakelijk is. Bij constatering daarvan doorverwijzen naar die discipline.
 - Het onderzoeken van de persoon door een anamnese gericht op het bepalen van de voedingstoestand en op het vaststellen of lokaliseren van bepaalde voedingsgerelateerde ziektebeelden. Op basis van de verkregen gegevens een behandelplan opstellen.
 - Het opstellen van een op maat gemaakt behandelplan voor beperking van de energie-inname, eet- en leefgewoonten, psychologische en financiële draagkracht en persoonlijke effectiviteit met inachtneming van de medische situatie, comorbiditeit en andere achterliggende oorzaken.
 - Het behandelen door dieettherapie of het geven van dieetadvies, gericht op het opheffen, verminderen of compenseren van met voeding samenhangende of door voeding beïnvloedbare ziekten of klachten met inachtneming van de beroeps- en gezondheidsstandaarden.
 - Het geven van voedings- en dieetvoorlichting met als doel het voorkomen van met voeding samenhangende of door voeding beïnvloedbare ziekten of klachten.



(bron: Wet BIG artikel 5, Zorgmodule Voeding, Kwaliteitsregister Paramedici, Beroepsprofiel diëtist, www.artsenwijzerdietetiek.nl)

Diëtist met specifieke expertise op het gebied van overgewicht

- De gespecialiseerde diëtist of diëtist met specifieke deskundigheid is een paramedicus. De relevante expertise kan zitten in: bariatrische chirurgie, overgewicht, obesitas of aanverwanten aandoeningen zoals diabetes of hart- en vaatziekten. De titel is beschermd en heeft aanvullende opleidingsvereisten.



Netwerkaanpak voor volwassen met overgewicht en obesitas

- De gespecialiseerde diëtist richt zich op intensieve behandeling op maat waar- bij sprake is van beperkte voedselvaardigheden, complexe problematiek en/of gestoord eetgedrag.
- De gespecialiseerde diëtist stelt zich beschikbaar als consulent op het gebied van diagnose, indicatiestelling en behandeling. Hij of zij onderzoekt biologische, psychologische en maatschappelijke factoren en stelt op basis daarvan een diagnose.
- De gespecialiseerde diëtist behandelt complexere voedingsproblematiek, met of zonder farmacotherapie.
- De gespecialiseerde diëtist heeft aan extra opleidingseisen voldaan.

(bron: Wet BIG, Zorgmodule Voeding, Kwaliteitsregister Paramedici, Beroepsprofiel diëtist, www.artsenwijzerdietetiek.nl)



Ergotherapeut

- De ergotherapeut is een paramedicus, de titel is beschermd.
- Ergotherapie door de ergotherapeut is gericht op het oefenen van een activiteit, leren op een andere manier een activiteit uit te voeren, het inzetten van een hulpmiddel of het aanpassen van een activiteit om deze (weer) te kunnen doen.
- Het doel is om mensen met (gezondheids)problemen te helpen om (opnieuw) dagelijkse activiteiten uit te voeren of deel te nemen aan activiteiten.
- De ergotherapeut herkent risicofactoren en symptomen die wijzen op de mogelijke aanwezigheid van een aandoening waarvoor deskundigheid van een andere discipline gewenst of noodzakelijk is. Bij constatering daarvan verwijst hij of zij door.
- De ergotherapeut onderzoekt de persoon en gaat na in hoeverre deze vermogens of vaardigheden heeft om handelingen te verrichten in het dagelijkse leven of werk. Op basis hiervan stelt de ergotherapeut een behandelplan op.
- De ergotherapeut behandelt de persoon met als doel het opheffen, verminderen of compenseren van lichamelijke of psychische stoornissen, beperkingen of handicaps door het verwerven of verbeteren van vaardigheden om handelingen in het dagelijks leven of werk te verrichten.
- De ergotherapeut geeft informatie, instructie en advies aan de persoon en zo nodig aan betrokkenen in zijn omgeving met als doel: zo zelfstandig mogelijk functioneren in de leef-, woon- of werksituatie.
- De ergotherapeut vervaardigt zo nodig hulpmiddelen of adviseert de persoon over voorzieningen in of aanpassingen aan zijn leef-, woon- of werksituatie.
- De ergotherapeut geeft advies, voorlichting en instructie met als doel belemmeringen in het zelfstandig functioneren in leef-, woon- of werksituatie te voorkomen.

(bron: Wet BIG, artikel 9; Zorgmodule Beweging; Kwaliteitsregister Paramedici)



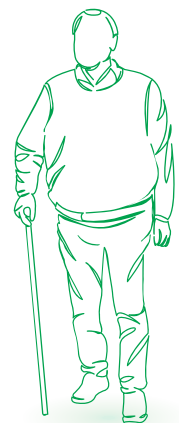
Oefentherapeut

- De oefentherapeut is een paramedicus, de titel is beschermd.
- Oefentherapie door de oefentherapeut is gericht op het houdings- en beweggedrag en het bewegend functioneren (functies, activiteiten en participatie).
- Het doel is houding- en beweggedrag (zowel kwalitatief als kwantitatief) te verbeteren om deelname aan de maatschappij te herstellen, vergroten of behouden.
- De oefentherapeut is inzetbaar op het gebied van preventie en leefstijl. Hij of zij ontwikkelt en stimuleert beweggedrag en geeft houdings- en bewegadviezen.
- De oefentherapeut herkent risicofactoren en symptomen die wijzen op een aandoening waarvoor deskundigheid van een arts gewenst of noodzakelijk is. Bij constatering daarvan verwijst hij of zij door.
- De oefentherapeut onderzoekt mensen op hun houding, beweging en gewoonten, op stoornissen en beperkingen in hun steun- en bewegingsapparaat en de daarbij betrokken organen en op regelsystemen volgens de oefentherapie, gebaseerd op de bewegingsleer Cesar dan wel de methode Mensendieck. Op basis van de verkregen gegevens stelt hij of zij een diagnose op en zo nodig een behandelplan.
- De oefentherapeut behandelt mensen met als doel het opheffen, verminderen of compenseren van stoornissen of beperkingen van het steun- en bewegingsapparaat en de daarbij betrokken organen en regelsystemen, en bij het normaliseren van houding en beweging. Dit gebeurt door oefeningen ontleend aan en gericht op dagelijkse functionele bewegingen en elementaire bewegingsvaardigheden.
- De oefentherapeut onderzoekt een persoon en geeft advies, voorlichting en instructie, met als doel het bevorderen van een goede lichaamshouding en lichaamsbeweging in leef-, woon-, werk- en sportsituaties.

(bron: Wet BIG, artikel 21; Zorgmodule Bewegen; Kwaliteitsregister Paramedici; Beroepsprofiel oefentherapeut)

Fysiotherapeut

- De fysiotherapeut is een paramedicus, de titel is beschermd.
- De fysiotherapeut is expert op het gebied van bewegen en behandelt mensen die beweegproblemen ondervinden.
- De fysiotherapeut herkent risicofactoren en symptomen die wijzen op de aanwezigheid van een aandoening waarvoor deskundigheid van een arts gewenst of noodzakelijk is. Bij constatering daarvan verwijst hij of zij door.
- De fysiotherapeut onderzoekt mensen op hun vermogens en gewoonten in houding en beweging en op stoornissen en beperkingen van hun steun- en bewegingsapparaat en de daarbij betrokken organen en regelsystemen. Op basis van de verkregen gegevens stelt hij of zij een diagnose op en zo nodig een behandelplan.



MONITORING EN EVALUATIE

Netwerkaanpak voor volwassen met overgewicht en obesitas

- In samenspraak met de persoon voert de fysiotherapeut het behandelplan uit met als doel de hulpvraag te beantwoorden en het bewegend functioneren en het zelfmanagement te bevorderen.
- De fysiotherapeut behandelt mensen door het toepassen van fysiotherapeutische methoden met als doel het opheffen, verminderen of compenseren van stoornissen of beperkingen van het steun- en bewegingsapparaat en de daarbij betrokken organen en regelsystemen en het normaliseren van het houdings- en bewegingsvermogen.
- De fysiotherapeut begeleidt en coacht mensen en zo nodig betrokkenen in hun omgeving, afgestemd op hun leefomgeving en met als doel het bewegend functioneren en het zelfmanagement te bevorderen.
- De fysiotherapeut voert de volgende fysiotherapeutische methoden uit:
 - bewegingstherapie: het uitvoeren van bewegingen aan de persoon of doen uitvoeren van bewegingen door de persoon;
 - massagetherapie: het methodisch toepassen van specifieke handgrepen aan het lichaam;
 - fysische therapie in engere zin: het toedienen van lichamelijke prikkels, niet zijnde ioniserende stralen.
- De fysiotherapeut verwijst naar:
 - de oefentherapeut bij behoefte aan meer focus op verbetering van houding;
 - de orthopeed bij ernstige gewrichtsproblemen;
 - de sportarts wanneer herstel van fysieke fitheid uitblijft en bij aanhoudende, α -specifieke inspanningsgebonden klachten van kortademigheid, pijn op de borst, vermoeidheid of bewegingsangst waarbij geen verdenking is op hart- of longproblemen.



(bron: Wet BIG, artikel 28&29; Zorgmodule Bewegen; Beroepsprofiel Fysiotherapie)

1.1.5 Apotheker

- De titel van apotheker is beschermd.
- De apotheker bereidt en verschaft medische hulpmiddelen.
- De apotheker legt uit aan patiënten, huisartsen en specialisten hoe medicijnen het beste gebruikt kunnen worden.
- De apotheker geeft voorlichting en advies.

(bron: Wet BIG, Functieomschrijving apotheker)



1.1.6 Sociaalpsychiatrisch verpleegkundige

- De sociaal-psychiatrisch verpleegkundige (SPV) is een verpleegkundige, de titel is beschermd.
- De SPV begeleidt, behandelt en ondersteunt mensen met ingrijpende psychische of psychiatrische problemen; kortdurende, langdurende of regelmatig terugkerende problemen die vaak in de loop der tijd veranderen.
- De SPV biedt ondersteuning bij de gevolgen van een psychiatrische stoornis in complexe zorgsituaties.
- De SPV begeleidt en behandelt met verschillende therapeutische deeltechnieken, zoals cognitieve gedragstherapie, systeemtherapie, motiverende gespreksvoering en probleemoplossende gesprekstechnieken.
- De SPV geeft voorlichting over de werking van voorgeschreven psychofarmaca, helpt bij therapietrouw, observeert de werking van de medicatie en rapporteert daarover aan de voorschrijvend arts.

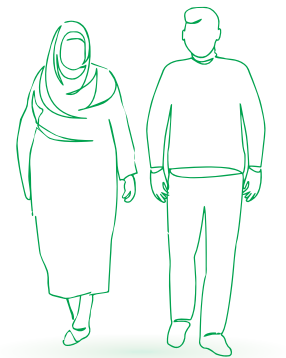
(bron: Nederlandse Vereniging van Sociaal Psychiatrisch Verpleegkundigen, beroepsprofiel SPV, 2002)

1.1.7 Psycholoog

Psycholoog (basis ggz) eerstelijnszorg

- De titel van psycholoog is beschermd.
- Mensen met lichte tot matig ernstige stoornissen kunnen gebruik maken van deze zorg.
- De psycholoog behandelt bij psychische problemen conform de DSM-classificatie met:
 - een matige tot ernstige lijdensdruk en disfunctioneren;
 - (somatische) comorbiditeit of problemen in persoonlijkheid of psychosociaal functioneren die niet met de behandeling van de hoofddiagnose interfereren;
 - risico op gevaar maar met beschermende factoren, zoals adequate coping, werk, structurele daginvulling of een systeem van dagelijkse ondersteuning.
- De psycholoog behandelt bij het uitblijven van verbetering in behandeling in de huisartsenvoorziening (indicatie: na twee maanden).
- De psycholoog behandelt bij een stoornis in het gebruik van middelen met gering disfunctioneren en weinig lijdensdruk of gebruik dat is gestart op jonge leeftijd.
- De psycholoog behandelt bij stabiele chronische problematiek met risico op terugval.
- De psycholoog behandelt kortdurend: drie tot twaalf behandelingen.

(bron: Wet BIG, artikel 24&25, Functie en competentieprofiel POH-GGZ; Kwaliteitsstandaard GGZ samenwerkingsafspraken huisarts, GBGGZ, SGGZ)



1.1.8 (Wijk)verpleegkundige

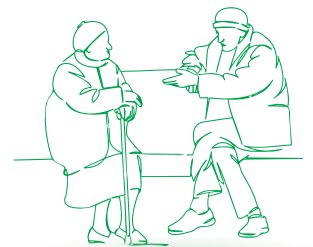
- De wijkverpleegkundige is een verpleegkundige, deze titel is beschermd.
- De wijkverpleegkundige neemt beslissingen over taken, beleid (prioritering) en middelen voor individuele zorg en neemt het team hierin mee.
- De wijkverpleegkundige heeft een coördinerende rol. Hij of zij houdt alle ontwikkelingen rond de persoon bij en zoekt samen met hem of haar naar oplossingen.
- De wijkverpleegkundige organiseert, coördineert en regisseert een geïntegreerd inter- en multidisciplinair, samenhangend en zoveel mogelijk ononderbroken zorgaanbod. Hij of zij waarborgt de continuïteit van zorg in samenspraak met de zorgvrager en neemt hierbij gedragsprotocollen in acht die horen bij de beroepsmatige verantwoordelijkheid.
- De wijkverpleegkundige overziet en begrijpt de financieel-economische en bedrijfsmatige belangen die bij de persoon spelen. De wijkverpleegkundige voelt zich medeverantwoordelijk voor het betaalbaar houden van de gezondheidszorg.

(bron: Wet BIG; expertisegebied wijkverpleegkundige, 2019)

1.1.9 Bedrijfsarts

- De titel van bedrijfsarts is wettelijk voorbehouden aan BIG-geregistreerde geneeskundig specialisten die na hun opleiding tot basisarts speciaal zijn opgeleid op het gebied van arbeid en gezondheid.
- De bedrijfsarts werkt preventief en curatief met als doel: de werknemer gezond houden en/of krijgen en de werkgever adviseren over wat daarvoor nodig is op uitvoerings- en beleidsniveau.
- De bedrijfsarts ondersteunt bij het opstellen van preventie- en verzuimbeleid en bij het begeleiden van zieke werknemers die weer aan het werk gaan (reïntegratie).
- De bedrijfsarts beantwoordt vragen van werknemers over hun werk in relatie tot hun gezondheid.
- De bedrijfsarts doet regelmatig onderzoek om gezondheidsrisico's op de werkplek te herkennen en te beoordelen.

(bron: NVAB (2004). Competentieprofiel bedrijfsarts)



1.2 Professionals uit sociaal domein

1.2.1 Wijkprofessionals individuele hulp

Cliëntondersteuner wijkteam / onafhankelijk cliëntondersteuner

- De titel van cliëntondersteuner is niet beschermd.
- De cliëntondersteuner geeft informatie en advies over het zorgaanbod in de regio, zorgvormen, cliëntrechten en eventuele wachtlijsten.
- De cliëntondersteuner biedt hulp bij het opstellen, evalueren en bijstellen van het zorg- of ondersteuningsplan. Dit zijn afspraken over de invulling van de zorg die iemand maakt met zijn of haar zorgverlener. De cliëntondersteuner kan meegaan naar de bespreking met de zorgverlener.
- De cliëntondersteuner bemiddelt tussen de persoon en zijn of haar zorgverlener. Hij ondersteunt bij klachten, geschillen, bezwaar en beroep.
- De cliëntondersteuner ondersteunt bij het aanvragen van een herindicatie.

(bron: CIZ cliëntondersteuner)

Maatschappelijk werker / sociaal werker / ambulente hulpverlener

- De titel van maatschappelijk werker is niet beschermd.
- Een maatschappelijk werker zoekt samen met de persoon naar de oorzaak van zijn of haar probleem en naar een goede oplossing. De ondersteuning is gericht op individuele problemen.
- Een maatschappelijk werker richt zich op de volgende gebieden: problemen in gezin (bijvoorbeeld met partner, kinderen, ouders of burens), hulp na een scheiding, het overlijden van een dierbare, ontslag, seksueel geweld, problemen op school (bijvoorbeeld door pesten), ondersteuning bij eenzaamheid en bij vragen over regelingen, uitkeringen of geldzaken.

(bron: Regelhulp maatschappelijk werk)



1.2.2 Professionals sport, cultuur en welzijn

Beweegcoach / (buurt)sportcoach / combinatiefunctionaris

- De titel van beweegcoach is niet beschermd.
- De beweegcoach begeleidt, stimuleert, enthousiasmeert en motiveert om in beweging te komen en blijven.
- Hij laat de persoon de positieve aspecten van bewegen op gezondheid en welzijn ervaren, zodat deze ook intrinsiek gemotiveerd raakt om meer te bewegen.
- Hij stelt beweegplannen op die passen bij iemands mogelijkheden en doelen.
- Hij doorgrondt de mentale blokkades die de persoon ervan weerhouden te bewegen en buigt dit om naar gedachtes die helpen om in beweging te komen en blijven.



MONITORING EN EVALUATIE

Netwerkaanpak voor volwassenen met overgewicht en obesitas

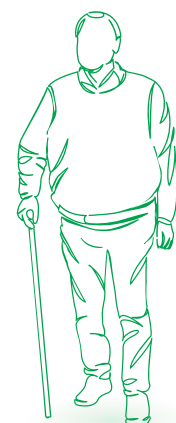
- Hij verwijst naar en overlegt met de fysiotherapeut bij beweegklachten.
- Hij verwijst naar en overlegt met de diëtist bij voedingsproblemen.

(bron: Zorgmodule Bewegen)

Combinatiefunctionaris (buurtsport- en cultuurcoach)

- De titel van combinatiefunctionaris is niet beschermd.
- Combinatiefunctionarissen zijn buurtsport- en cultuurcoaches die sporten, bewegen en deelname aan cultuur voor iedereen mogelijk maken. Ze bevorderen een gezonde, sociale vitale en actieve levensstijl. Ze combineren sport of cultuur met ten minste één andere sector zoals onderwijs, zorg, welzijn of het bedrijfsleven.
- Een combinatiefunctionaris houdt zich bezig met verenigingen, onderwijs- en zorginstellingen en culturele organisaties. Het doel is om bewegen, cultuur en een gezonde leefstijl te stimuleren en gezondheidsklachten te voorkomen. Denk hierbij aan het bieden van ondersteuning aan docenten in het basisonderwijs, het adviseren van scholen of wijken bij de organisatie van sportevenementen en sportdagen, de coördinatie van naschoolse activiteiten bij sportverenigingen en cultuurinstellingen en aan de presentatie van nieuwe sporten.

(bron: VGN combinatiefuncties)



Welzijnscoach / welzijnswerker / opbouwwerker

- De titel van welzijnscoach is niet beschermd.
- Welzijnscoaches kijken naar de leefbaarheid in de wijk en naar individuele problematiek.
- De welzijnscoach geeft informatie en advies over het lokale en regionale ondersteuningsaanbod en is op de hoogte van de mogelijkheden van vrijetijdsbesteding. Hij of zij kent organisaties die ondersteuning bieden bij vrijwilligerswerk en kan ook doorverwijzen naar informele ondersteuning van bijvoorbeeld kerken of andere (vrijwilligers)organisaties.
- De welzijnscoach verheldert samen met de persoon de hulpvraag en geeft informatie en advies over thema's als eenzaamheid, zingeving, financiële redzaamheid, vrijwilligerswerk en praktische hulpvragen. Hij of zij leidt mensen toe en verwijst door naar de betreffende informele en/of formele ondersteuning.
- De welzijnscoach faciliteert een activiteiten aanbod om de leefbaarheid en de samenredzaamheid in de buurt te bevorderen op de gebieden sociaal contact, fysieke gezondheid, mentale gezondheid en weerbaarheid, laaggeletterdheid, integratie in de arbeidsmarkt, sociale veiligheid en armoede.
- Belangrijk uitgangspunt is het versterken van de zelfredzaamheid en weerbaarheid van de persoon. De nadruk ligt daarbij op het versterken van het netwerk. De welzijnscoach begeleidt de persoon in het vinden van zijn of haar weg daarin.



MONITORING EN EVALUATIE

Netwerkaanpak voor volwassen met overgewicht en obesitas

- De welzijnscoach heeft een essentiële rol in het stimuleren van het samenspel tussen de formele en de informele zorg en zorg en welzijn.
- De welzijnscoach laat – met goedvinden van de persoon – de huisarts weten welke oplossing gekozen is en hoe de eerste contacten zijn verlopen.

(bron: Welzijn op Recept, 2019; doelstellingen vernieuwd welzijn)

1.2.3 Professionals op gebied van werk, inkomen en huisvesting

Wmo consulent

- De titel van Wmo consulent is niet beschermd, WMO Consulenten Nederland houdt een register bij van gediplomeerde WMO consulenten.
- Een Wmo consulent behandelt namens de gemeente zorgaanvragen voor individuele Wmo- voorzieningen, bijvoorbeeld huishoudelijke hulp, een traplift of persoonlijk vervoer.
- De consulent inventariseert de Wmo-aanvragen en -meldingen.
- De consulent onderzoekt de melding.
- De consulent voert (intake)gesprekken met mensen.
- De consulent brengt de zelfredzaamheid en de hulp vanuit de sociale kring in kaart.
- De consulent beoordeelt de persoonlijke plannen in het kader van pgb-begeleiding.
- De consulent vraagt offertes voor zorgvoorzieningen aan en beoordeelt deze.
- De consulent stelt (her)indicaties, rapportages en beschikkingen op.

(bron: Opleiding Wmo consulent, 2018)

Budgetcoach

- De titel van budgetcoach is niet beschermd.
- De budgetcoach verschaft inzicht in iemands inkomsten, uitgavenpatroon en financieel gedrag. Het streven is dat de persoon zijn budget in balans heeft en houdt.
- De budgetcoach steunt en begeleidt mensen en zorgt ervoor dat zij hun financiële zaken weer op orde krijgen.
- De budgetcoach heeft vooral een coachende en adviserende rol en wordt vaak preventief ingeschakeld.
- De budgetcoach verwijst door naar schuldhulpverlening, indien gewenst.
- Gemiddeld duurt een traject bij een budgetcoach twee tot tien sessies.

(bron: Opleiding budgetcoach & schuldhulpverlening, 2021)



Schuldhulpverlener

- De titel van schuldhulpverlener is niet beschermd.
- De schuldhulpverlener begeleidt het complete proces rond schuldhulpverlening.



MONITORING EN EVALUATIE

Netwerkaanpak voor volwassen met overgewicht en obesitas

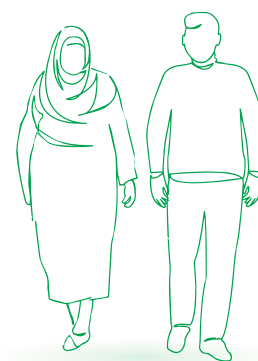
- De schuldhulpverlener geeft voorlichting om schulden te voorkomen en financiële problemen op tijd te herkennen. Hij coacht mensen om ze voor (verdere) problemen te behoeden of duurzaam financieel zelfstandig te maken.
- De schuldhulpverlener ondersteunt bij schuldsanering, schuldbemiddeling of betalingsregelingen.
- De schuldhulpverlener bemiddelt tussen schuldenaar en schuldeiser voor mensen met financiële problemen met als doel een oplossing te vinden voor hun schuldsituatie.
- De schuldhulpverlener beheert de inkomsten en uitgaven de persoon die hulp vraagt.
- Een traject bij een schuldhulpverlener duurt maximaal drie jaar.

(bron: Opleiding budgetcoach & schuldhulpverlening, 2021)

Woonconsulent

- De titel van woonconsulent is niet beschermd.
- Een woonconsulent is verantwoordelijk voor het verhuur en sociaal beheer van de woningen van een woningcorporatie.
- De woonconsulent is betrokken bij het adverteren van vrijgekomen woningen en het toewijzen van deze volgens de geldende regels en het behandelen van vragen of klachten van huurders en woningzoekenden over huurgerelateerde zaken.
- De woonconsulent is betrokken bij het bevorderen van de leefbaarheid in buurten en wijken. Binnen deze verantwoordelijkheid zijn de belangrijkste taken: overleggen met bewoners en bewonerscommissies, problemen signaleren in de wijken, initiatieven nemen voor projecten gericht op de verbetering van de leefbaarheid, opbouwen en onderhouden van een relevant netwerk, een aanspreekpunt zijn voor bewonersgroepen en externe partijen en het monitoren en rapporteren van resultaten.

(bron: Functieprofiel woonconsulent; Werken bij een woningcorporatie)



1.3 Overige uitvoerders leefstijlinterventies

1.3.1 Leefstijlcoaches

- De titel van leefstijlcoach is niet beschermd. Het BLCN houdt een register bij van gediplomeerde leefstijlcoaches.
- De BLCN-leefstijlcoach is de expert in duurzame gedragsverandering op het gebied van leefstijl.
- Vanuit het gedachtegoed van Positieve Gezondheid werken coach en de persoon die hulp vraagt samen aan gezondheids- en welzijnsdoelen, rekening houdend met de gezondheidsvaardigheden, persoonlijke drijfveren en (leef)situatie van de persoon.



Netwerkaanpak voor volwassenen met overgewicht en obesitas

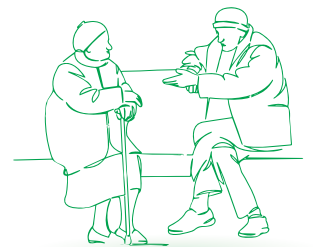
- De leefstijlcoach leert de persoon zelfregie te nemen over zijn gezondheid vanuit bewustwording van gedachten, gevoelens, gedrag en de impact van zijn leefomgeving op de eigen gezondheid. Waar mogelijk faciliteert, stimuleert en ondersteunt de BLCN-leefstijlcoach de zelfmanagementvaardigheden van de persoon.
- De leefstijlcoaching is voornamelijk, maar niet uitsluitend, gericht op mensen die een verhoogd risico op leefstijlgerelateerde aandoeningen hebben (selectieve preventie) of beginnende klachten hebben (geïndiceerde preventie). Daarnaast kan de BLCN-leefstijlcoach een rol hebben bij het ondersteunen van individuen met een ziekte of met gezondheidsproblemen (zorggerelateerde preventie) om de ziektelast te verminderen, complicaties of comorbiditeit te voorkomen en de zelfredzaamheid te vergroten.

(bron: Beroepsprofiel leefstijlcoach 2023)

1.3.2 Gewichtsconsulenten

- De titel van gewichtsconsulent is niet beschermd. Het BGN houdt een register bij van gediplomeerde gewichtsconsulenten.
- Een gewichtsconsulent is opgeleid om mensen met gewichtsproblemen en/of voedingsvraagstukken te adviseren en begeleiden. Deze consulent geeft voedingsadviezen gebaseerd op de Richtlijnen goede voeding en de Voedingsnormen, beweegadvies gebaseerd op de Beweegrichtlijnen.
- De consulent adviseert en begeleidt bij het coachen tot gedragsverandering op het gebied van voeding en beweging conform de bovengenoemde richtlijnen.
- Uitgangspunt in de persoonlijke advisering is gezonde, gevarieerde voeding conform de Richtlijnen Goede Voeding.
- Mensen die om medische redenen voeding nodig hebben die aan specifieke eisen moet voldoen, worden niet door de gewichtsconsulent begeleid maar doorverwezen naar de diëtist. Wanneer bepaalde zaken buiten de verantwoordelijkheid en/of beroepscompetenties van de gewichtsconsulent vallen (bijvoorbeeld omdat mensen op medische grond een specifiek dieet nodig hebben) draagt een gewichtsconsulent zorg voor (terug)verwijzing naar de huisarts of doorverwijzing naar een diëtist.

(bron: Beroepscompetentieprofiel BGN-gewichtsconsulent, 2020, www.artsenwijzerdietetiek.nl)



2 Referentielijst

Beroepsvereniging Gewichtsconsulenten. (2020). *Beroepscompetentieprofiel BGN-gewichtsconsulent*. Geraadpleegd op 25-08-2022, van <https://www.gewichtsconsulenten.nl/>

Beroepsvereniging Leefstijlcoaches Nederland. (2016). *Het profiel van de hbo leefstijlcoach*. Geraadpleegd op 10-09-2022, van: [Het-profiel-van-de-hbo-leefstijl-coach-versie-1.0.pdf](#) (blcn.nl)

BudgetPlus. (2021). *Budgetcoach en schuldhulpverlener*. [Website]. Geraadpleegd op 14-09-2022, van: <https://www.budget-plus.nl/wat-is-het-verschil-tussen-een-budgetcoach-en-een-schuldhulpverlener/>

CBO. Multidisciplinaire behandelrichtlijn obesitas. Utrecht, 2008. Geraadpleegd op 16-01-2023, van [Overgewicht/obesitas - Artsenwijzer Diëtetiek](#) (artsenwijzerdiëtetiek.nl)

CIZ. Clientondersteuning. Geraadpleegd op 07-02-2023, van <https://www.ciz.nl/client/clientondersteuning>

Corporatiestrategie. Werken bij een woningcorporatie. Geraadpleegd op 07-02-2023, van: <https://corporatiestrategie.nl/corporatiebeleid/nieuw-bij-corporatie/woonconsulent-bij-een-woningcorporatie/>

Expertgroep POH-GGZ. (2020). *Functie en competentieprofiel POH-GGZ*. [versie 1]. Geraadpleegd op 28-09-2022, van [Microsoft Word - Definitief Functie- en competentieprofiel POH GGZ 2020, versie 1.0 04032020.docx](#) (praktijksteun.nl)

Geestelijke GezondheidsZorg. (2020). *Kwaliteitsstandaard GGZ. Samenwerkingsafspraken huisarts, GBGGZ, SGGZ*. Geraadpleegd op 28-09-2022, van: 1. Introductie - Landelijke samenwerkingsafspraken tussen huisarts, generalistische basis GGZ en gespecialiseerde GGZ (LGA) | GGZ Standaarden

Gemeente Utrecht. Doelstellingen vernieuwend welzijn. Geraadpleegd op 07-02-2023, van <https://zorgprofessionals.utrecht.nl/welzijn/doelstellingen-vernieuwend-welzijn/>

Gezondheidsraad. Beweegrichtlijnen 2017. Den Haag: Gezondheidsraad, 2017; publicatienr. 2017/08. Geraadpleegd op 04-02-2023, van: <https://www.gezondheidsraad.nl/documenten/adviezen/2017/08/22/beweegrichtlijnen-2017>



Netwerkaanpak voor volwassenen met overgewicht en obesitas

Gezondheidsraad. Richtlijnen goede voeding 2015. Den Haag: Gezondheidsraad, 2015; publicatienr. 2015/24. Geraadpleegd op 04-02-2023, van: <https://www.gezondheidsraad.nl/documenten/adviezen/2015/11/04/richtlijnen-goede-voeding-2015>

Hoenderdos, K., Hulshof, M., Kootstra, Y. (2020). Het handboek van de leefstijlcoach. (1^e druk). Academie voor Leefstijl en Gezondheid.

Hulst, P. (z.d.) *Functieomschrijving apotheker*. Geraadpleegd op 31-10-2022, van: <https://www.tmi.nl/farmacie/apotheker/>

Kenniscentrum Dietisten Overgewicht Obesitas. (z.d.) *De leefstijldiëtist*. [Website]. Geraadpleegd op 09-09-2022, van: De leefstijldiëtist - KDOO

KNGF. (2021). Beroepsprofiel Fysiotherapeut. Geraadpleegd op 16-01-2023, van: [kngf_beroepsprofiel-fysiotherapeut_2021.pdf](#)

Kwaliteitsregister Paramedici. (2023). Kwaliteitsregister Paramedici [Website]. Geraadpleegd op 16-01-2023, van: Kwaliteitsregister Paramedici | Kwaliteitsregister Paramedici

LKCA. (2020). *Bruggenbouwers in cultuur*. Geraadpleegd op 14-09-2022, van: <https://www.lkca.nl/publicatie/bruggenbouwers-in-cultuur/>

Movisie. (2016). *De participatiecoach helpt mensen op weg*. Geraadpleegd op 19-07-2022, van: <https://www.movisie.nl/praktijkvoorbeeld/participatiecoach-helpt-mensen-weg#:~:text=De%20participatiecoach%20ondersteunt%20mensen%20die,maken%20zelf%20hun%20eigen%20ontwikkelingsplan.>

Movisie. (2010). *Competentieprofiel opbouwwerker*. Geraadpleegd op 19-04-2023, van: <https://www.movisie.nl/sites/movisie.nl/files/publication-attachment/Competentieprofiel%20Opbouwwerker%20%5BMOV-222726-0.3%5D.pdf>

Nederlandse Orthopedische Vereniging. (z.d.). *Opleiding tot orthopedisch chirurg*. Geraadpleegd op 28-09-2022, van Opleiding tot orthopedisch chirurg (orthopeden.org)

Nederlandse Vereniging Diëtisten. (2013). *Beroepsprofiel diëtist*. Geraadpleegd op 10-09-2022, van: Beroepsprofiel diëtist (kwaliteitsregisterparamedici.nl)



Netwerkaanpak voor volwassenen met overgewicht en obesitas

NHG, LHV, Ineen & Vereniging praktijkhoudende huisartsen. (2020). *Toekomst huisartsenzorg: kerntaken in de praktijk*. Geraadpleegd op 15-07-2022, van Kerntaken in de praktijk – Toekomst Huisartsenzorg

Niemer, S. I. J. (2012). *Zorgmodule Voeding*. Rapportage van het Partnerschap Overgewicht Nederland/Care for Obesity, Vrije Universiteit Amsterdam voor het ministerie van Volksgezondheid, Welzijn en Sport.

NOC*NSF. Combinatiefuncties. Via Wikipedia. Geraadpleegd op 07-02-2023, van: <https://nl.wikipedia.org/wiki/Combinatiefunctionaris#Functie-inhoud>

NVP. Wat doe een psychotherapeut. Geraadpleegd op 07-02-2023, van: <https://www.psychotherapie.nl/clienten-en-belangstellenden/wat-doet-een-psychotherapeut>

Overstap. Wat doet een ambulante werker. Geraadpleegd op 07-02-2023, van: <https://www.overstap.nl/veelgestelde-vragen/wat-is-ambulante-begeleiding/>

Regelhulp. Maatschappelijk werker. Geraadpleegd op 07-02-2023, van: <https://www.regelhulp.nl/onderwerpen/direct-toegankelijke-hulp-en-zorg/maatschappelijk-werk>

Stichting Kwaliteitsregister Paramedici. (2020). Geraadpleegd op 31-10-2022, van: Kwaliteitscriteria | Kwaliteitsregister Paramedici

Thuisvester. (2014). Functieprofiel woonconsulent. Geraadpleegd op 07-02-2023.

Van Binsbergen, J. J., Langens, F. N. M., Dapper, A. L. M., Van Halteren, M. M., Glijstee, R., Cleynert, G. A., ... & Van Avendonk, M. J. P. (2011). NHG-Standaard Obesitas. In *NHG-Standaarden voor de huisarts 2011* (pp. 1359-1384). Bohn Stafleu van Loghum, Houten.

Vereniging van Oefentherapeuten Cesar en Mensendieck. (2019). Beroepsprofiel oefentherapeut. Geraadpleegd op 28-09-2022, van: VvOCM Beroepsprofiel Oefentherapeut 2019.pdf (kwaliteitsregisterparamedici.nl)

VGN. (z.d.) Combinatiefuncties. Geraadpleegd op 07-02-2023, van: <https://vng.nl/rubrieken/onderwerpen/combinatiefuncties>

VGS. (2012). *Beroepsprofiel sportarts*. Geraadpleegd op 28-09-2022, van: VSG5817.pdf (sportgeneeskunde.com)



Netwerkaanpak voor volwassen met overgewicht en obesitas

Voogdt, H. (2015). *Zorgmodule Beweging*. Rapportage van KNGF, NHG, NPCF & ZN. Geraadpleegd op 28-09-2022, van: [15122015_zorgmodule_bewegen_0.pdf](#) (nhg.org)

V&VN. (2019) *Expertisegebied wijkverpleegkundige*. Geraadpleegd op 31-10-2022, van: <https://www.venvn.nl/media/2ofdarne/20190607-expertisegebied-wijkverpleegkundige.pdf>

Welzijn op Recept .(2019). *Brochure Welzijn op Recept*. Geraadpleegd op 14-09-2022, van: https://www.dddokters.nl/wp-content/uploads/sites/952/2021/11/Brochure-Welzijn-op-Recept_doorverwijzers.pdf

Wet op de beroepen in de individuele gezondheidszorg (wet BIG). (2020). Geraadpleegd op 02-11-2022, van wetten.nl - Informatie - Besluit diëtist, ergotherapeut, logopedist, mondhygiënist, oefentherapeut, orthoptist en podotherapeut - BWBR0008975 (overheid.nl)

WWZ Academie. (2018, 25 juni). *Wat doet een wmo-consulent*. [Website]. Geraadpleegd op 14-09-2022, van <https://www.wmotraining.nl/uncategorized/wat-doet-een-wmo-consulent/#:~:text=Een%20Wmo%20consulent%20is%20iemand,lang%20mogelijk%20thuis%20blijven%20wonen>.

Meer informatie over de netwerkaanpak:
www.aanpakovergewicht.nl

